



# Arboga Robotmuseum FLYGVAPNETS BASSYSTEM (KRIGSFLYGFÄLT)

2011-03-20

Sida 1(3)

---

## Föredrag om Flygvapnets bassystem (krigsflygfält) och olika militära museer på Arboga Robotmuseum

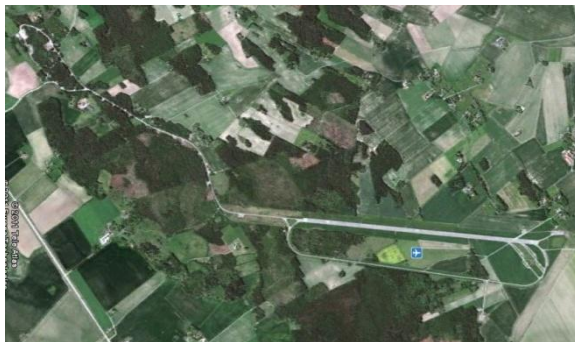
Den 8 mars 2011 samlades 30 personer på Arboga Robotmuseum för att lyssna på när



Anders Johnson berättade och visade bilder om flygvapnets utbyggnad av krigsflygfält under beredskapstiden på 1940-talet bl a Fält 16 Brattforsheden med ett triangelformat bansystem, taxibanor, ladvärn för flygplan samt pjäsplatser för bl a luftvärnskanoner. Det fanns då på den tiden 47 st krigsflygfält från Fält 2 i Sövdeborg i södra Skåne till det nordligaste Fält 34 Kalixfors strax söder om Kiruna.



Ett år efter krigslutet inträffade två faktorer som påverkade de svenska flygbasernas utveckling: "Kalla Kriget tiden" började samt att atombomben blev en faktor att räkna med. Man började planera utbyggnad av baser i Bas 60-systemet.



Anders visade en bild över Rommehed-basen på Google Earth som täcker en yta av ca 10 km x 5 km, en huvudbana med en längd av 2 300 m x 40 m med



# Arboga Robotmuseum

## FLYGVAPNETS BASSYSTEM

### (KRIGSFlyGFÄLT)

2011-03-20

Sida 2(3)

uppställningsplatser för jaktflygplan under Törebodabågar i båda banändarna som kallas "FRAMOM" (främre klargöringsområde).

Från banänden går en taxiväg till ett område som kallas "BAKOM" (bakre klargöringsområde) ca 1-6 km från huvudbanan med uppställningsplatser för flygplan och därifrån kan man fortsätta till nästa område som kallas UOM (uppställningsområde) ca 6-8 km från huvudbanan. Tanken med detta var att sprida flygplanen så att man inte förlorade alla flygplan vid ett fientligt flyganfall.

När flygvapnet i mitten av 1970-talet fick AJ37 VIGGEN och senare i början av 1990-talet JAS39 GRIPEN med sin korta start- och landningssträcka så krävdes möjligheter att kunna landa och starta på kortbanor 800 m x 17 m med hänsyn till nya yttäckande vapen som en angripare kunde använda sig av. Detta bassystem kallades för Bas 90. Anders visade ett exempel på: Fält 40 Fällfors med huvudbana och med 3st kortbanor benämnda: B, C, D. Det byggdes på basen också en bergtunnel för skydd av flygplan.



På 6 st av våra flottilflygplatser (F8, F9, F13, F16 och F18) byggdes berghangarer för skydd av jaktflygplan, där man kunde förvara ca 60 st flygplan inne i berghangaren som hade en byggyta kring

22 000 – 24 000 m<sup>2</sup>. Anders visade bilder från berghangaren på F18 Tullinge.

Man byggde också en bergverkstad för flygvapnet vid Centrala Flygverkstaden i Arboga (CVA).

Efter en fikastund fortsatte föredraget med att Sune Gustafsson



# Arboga Robotmuseum FLYGVAPNETS BASSYSTEM (KRIGSFLYGFÄLT)

2011-03-20

Sida 3(3)



berättade och visade bilder från Marinmuseet i Karlskrona, bl a ligger där robotbåten "Västervik" i vilken förhören skedde med ubåtskaptenen från den ryska ubåten U137 grundstötning den 28 okt 1981. Utanför museet finns också Sveriges första ubåt uppställd "Hajen" sjösatt 1904.

Nästa museum var Beredskapsmuseet strax norr om Helsingborg som skulle skydda in- och utloppet i Öresund med sina 4 st 15,2 cm kanoner, i museet visas många olika typer av vapen från pistoler och gevär till stora kanoner.

Ett annat intressant museum är F10 flygmuseum i Ängelholm där det visas: militära flygplan, kringutrustning till flygplan, flygsimulatorer, missiler mm.

Färden går vidare norrut till Hemsön, en ö NO om Härnösand där det finns en tung KA (kustartilleri)-fästning, Hemsö fästning som betjänades av 320 personer för skydd av kustområdet vid Ångermanälven under Kalla Kriget tiden. Anläggningen är atombombsskyddad insprängd i ett berg med 3st dubbelpipiga 15,2 cm kanoner med en räckvidd av 22 km, dessutom finns 2 st fjärrstyrda 40 mm luftvärnsautomatkanoner för skydd av anläggningen vid fientligt flyganfall, väl värt ett besök.

Nästa intressanta museum finns i Boden, Boden Fästning som består av 5 st bergfort som började byggas 1901, Boden Fästning kom till för att stoppa fientliga anfall av Sovjetunionen över landgränsen via Finland och Tornedalen västerut. Besättningen i varje fort utgjordes av 230 till 280 artillerister och 230 infanterister. De enskilda fortens huvudbeväpning bestod av fyra st kanoner av kaliber 12 eller 15 cm, placerade i pansartorn, samt fyra st 8,4 cm kanoner i pansartorn, inne i fästningen fanns: stort kök, matsalar, sovsalar, stridsledningscentral, sjukstuga med operationsmöjligheter mm. Den 31 dec 1997 avlossades de sista skarpa skotten från fortet ut mot södra skjutfältet innan fästningen slutligen utgick ur krigsorganisationen.

Slutligen visade Sune bilder från ett flygmuseum i Chile, där det fanns många ovanliga flygplan att beskåda, också ett intressant museum men det ligger tyvärr lite för långt bort.